

Kulatý stůl
Praha, 15. 3. 2012

Příjmy a životní podmínky domácností starobních důchodců

Jaromír Kalmus, ČSÚ

ZÁKLADNÍ CHARAKTERISTIKY DOMÁCNOSTÍ

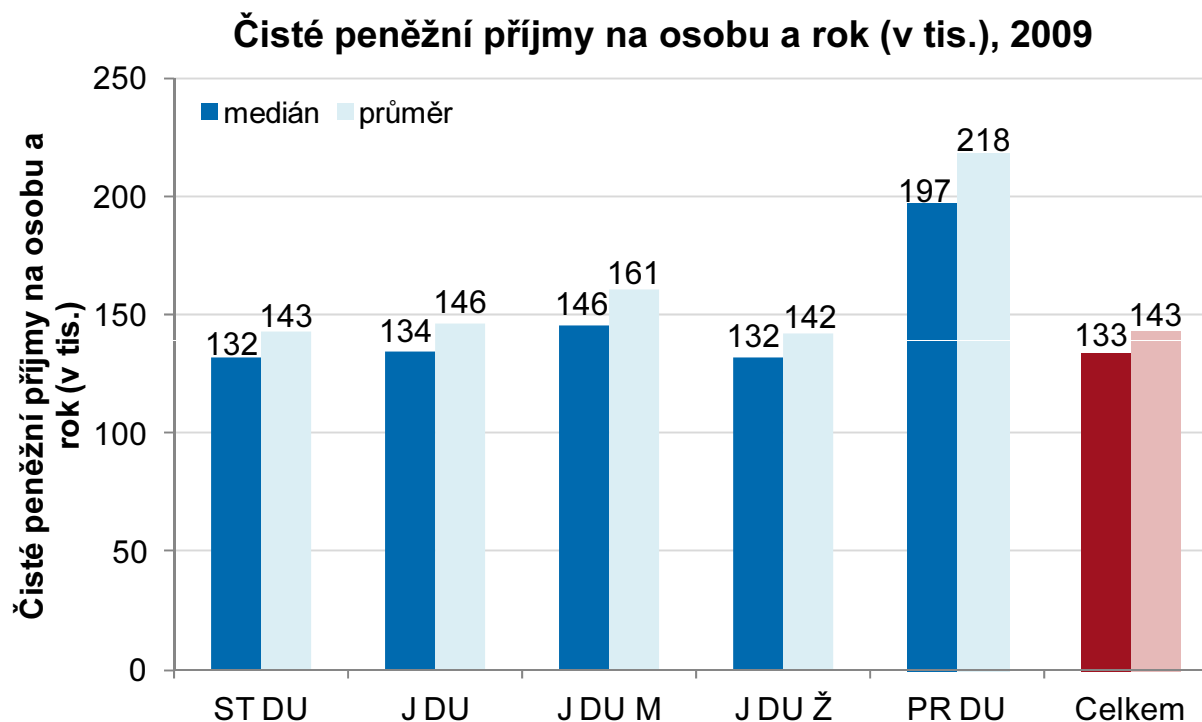
- Domácnosti se starobními důchodci
 - zhruba 1,5 mil. v ČR, tj. 38 % z celkového počtu domácností
 - obvykle dvoučlenné, tvořené manželským párem
- Domácnosti starobních důchodců jednotlivců
 - přes 0,5 mil., tj. více než 1/3 z počtu domácností se starobními důchodci
 - převážně (77,4 %) se jedná o ženy
- Domácnosti pracujících starobních důchodců
 - jen 119 tis., tj. 7,6 % z počtu domácností se starobními důchodci

ZÁKLADNÍ CHARAKTERISTIKY DOMÁCNOSTÍ

	Domácnosti se starobními důchodci					Celkem
	Celkem	Jednotlivců			Pracujících	
		Celkem	Mužů	Žen		
Zkratka	ST DU	J DU	J DU M	J DU Ž	PR DU	Celkem
Počet domácností (v tis.)	1 564	558	126	432	119	4 150
Počet členů domácností (v tis.)	3 018	558	126	432	254	10 403
Průměrný počet členů HD	1,93	1,00	1,00	1,00	2,14	2,51
pracujících osob	0,40	0,04	0,06	0,04	1,40	1,12
v tom pracujících důchodců	0,08	0,04	0,06	0,04	1,06	0,06
nepracujících důchodců	1,39	0,96	0,94	0,96	0,59	0,58

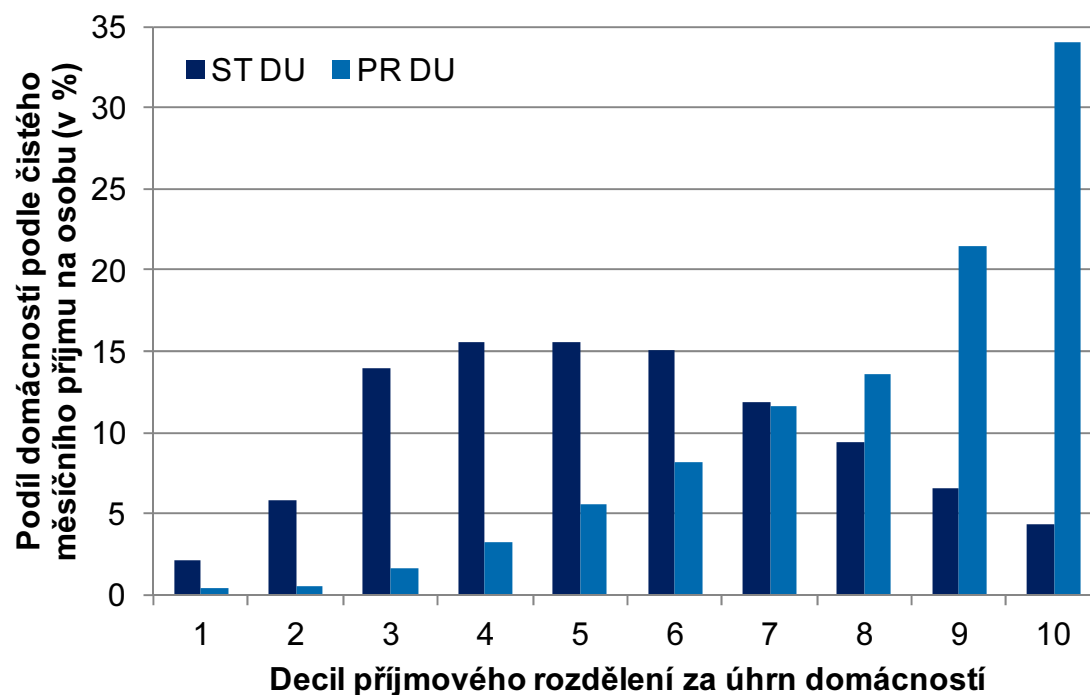
PŘÍJMY DOMÁCNOSTÍ

- Průměrný čistý příjem na osobu a rok činil za rok 2009 v ČR 143 tisíc Kč
- Průměrné příjmy osob z domácností se starobními důchodci (143 tis. Kč) a jednočlenných domácností žen – starobních důchodkyň (142 tis. Kč) se pohybovaly na úrovni celostátního průměru
- Průměrné příjmy domácností s pracujícími důchodci (218 tis. Kč) byly naopak vysoce nadprůměrné



PŘÍJMOVÉ ROZDĚLENÍ DOMÁCNOSTÍ

Podíl domácností podle čistého měsíčního příjmu na osobu, 2009



Percentil příjmového rozdělení za úhrn domácností, do kterého spadají příjmy (medián) osob z dané skupiny domácností, 2009

	ST DU	J DU	J DU M	J DU Ž	PR DU	Celkem
Percentil	49	51	60	49	83	50

STRUKTURA PŘÍJMŮ DOMÁCNOSTÍ

- Důchody tvoří 88 % všech příjmů domácností jednočlenných domácností starobních důchodců
- U domácností se starobními důchodci činí podíl důchodů 70 % a další 1/4 jejich příjmu tvoří příjmy pracovní
- U domácností pracujících důchodců tvoří pracovní příjmy 58 %, zatímco důchody jen 38 % jejich příjmů

Struktura hrubého ročního příjmu domácností, 2009 (v %)

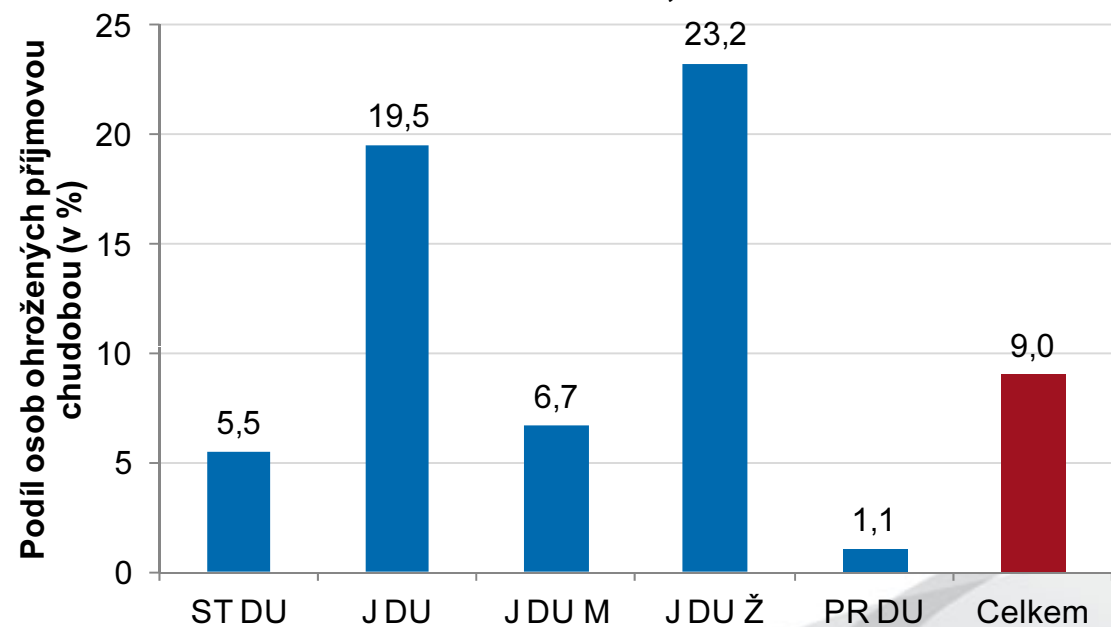
	Příjmy ze závislé činnosti	Příjmy z podnikání	Důchody	Ostatní sociální příjmy	Ostatní příjmy
ST DU	20,7	4,8	69,8	1,8	2,8
J DU	5,0	3,1	87,8	1,0	3,1
J DU M	6,3	5,0	85,7	1,0	2,0
J DU Ž	4,5	2,5	88,5	1,0	3,4
PR DU	41,2	16,5	37,7	1,1	3,6
Celkem	54,7	12,8	25,6	3,7	3,2

PŘÍJMOVÁ CHUDOBA

Míra ohrožení příjmovou chudobou je podíl osob z domácností, jejichž disponibilní příjmy jsou nižší, než hranice příjmové chudoby (60 % mediánu ekvivalizovaného příjmu)

- Hranice chudoby, 2010: 111 953 Kč
- Jednočlenné domácnosti starobních důchodců jsou ohroženy příjmovou chudobou více než průměrná populace
- Podíl osob z domácností pracujících důchodců ohrožených příjmovou chudobou je zanedbatelný

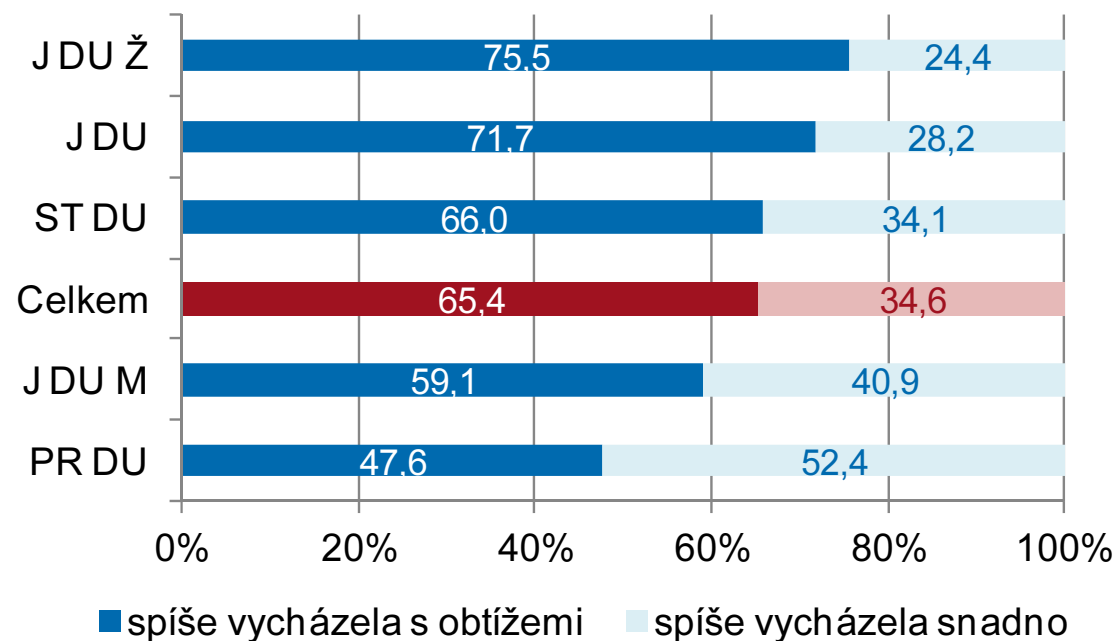
Míra ohrožení příjmovou chudobou v jednotlivých typech domácností, 2010



JAK DOMÁCNOSTI VYCHÁZELY SE SVÝMI PŘÍJMY

- Na dotaz, jak domácnosti vycházejí s celkovým měsíčním příjmem, uvedly potíže téměř 2/3 domácností
- Z domácností důchodců měly největší potíže jednočlenné domácnosti žen – starobních důchodkyň
- Domácnosti pracujících důchodců vycházely se svými příjmy spíše snadno

Jak domácnost vychází s celkovým měsíčním příjmem, 2010



NÁKLADY NA BYDLENÍ

- Nejvíce ze svých příjmů na náklady na bydlení vydávají jednočlenné domácnosti žen – starobních důchodkyň (31 %)
- Naopak nejmenší podíl ze svých příjmů na bydlení vynakládají domácnosti pracujících důchodců (14 %), a to i přes to, že jejich průměrné náklady na bydlení jsou nejvyšší

Průměrná výše nákladů na bydlení a jejich podíl z čistých měsíčních příjmů domácnosti, 2010

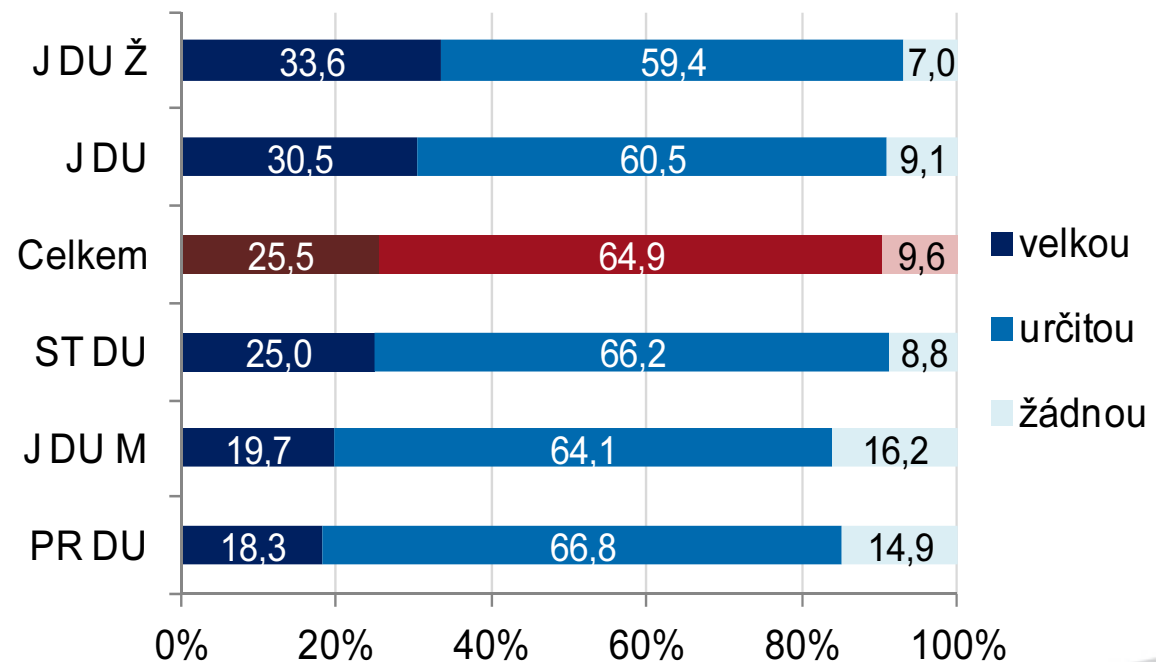
	ST DU	J DU	J DU M	J DU Ž	PR DU	Celkem
Průměrná výše nákladů na bydlení (Kč)	4 443	3 675	3 623	3 690	5 385	5 006
Podíl nákladů na bydlení z čistých měsíčních příjmů domácnosti (v %)	19,4	30,1	27,0	31,2	13,8	16,7

JAKOU ZÁTĚŽ PŘEDSTAVUJÍ NÁKLADY NA BYDLENÍ

■ Náklady na bydlení považují za největší zátěž jednočlenné domácnosti žen – starobních důchodkyň

■ Naopak nejmenší zátěž představují náklady na bydlení pro domácnosti s pracujícími důchodci a jednočlenné domácnosti mužů – starobních důchodců

Jakou zátěž pro domácnosti představují náklady na bydlení, 2010



MATERIÁLNÍ DEPRIVACE

- 3 a více chybějících položek z 9 zkoumaných:

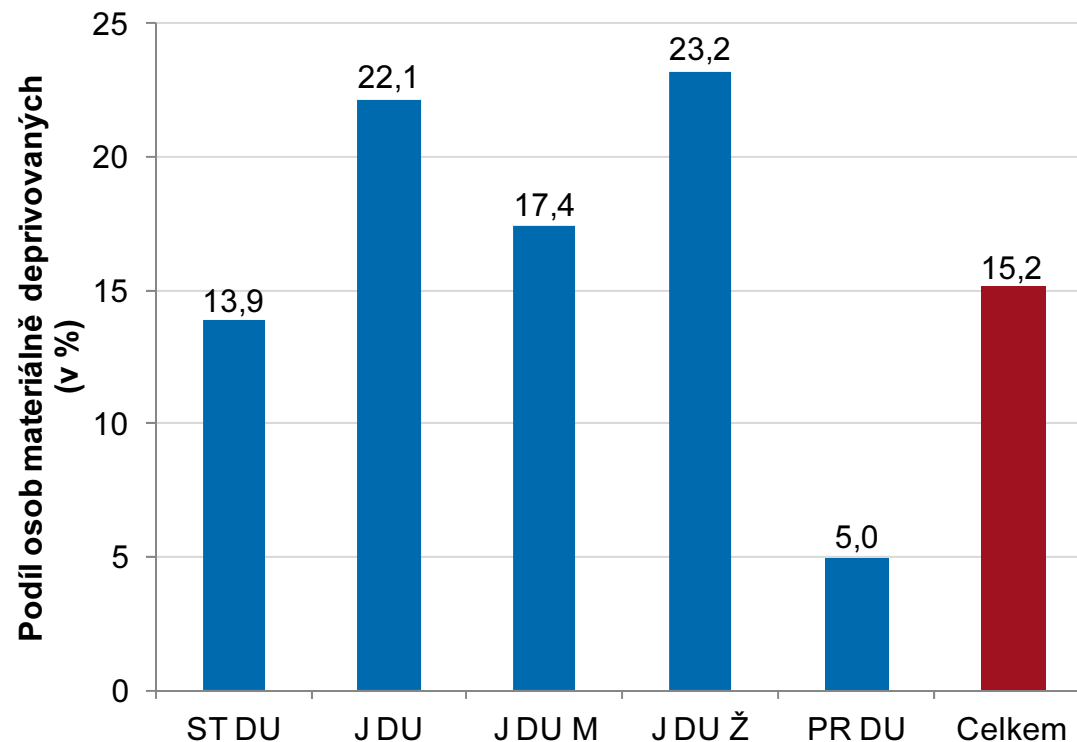
zda domácnost vlastní:

1. barevnou TV
2. telefon
3. pračku
4. auto

zda si domácnost mohla dovolit:

5. týdenní dovolenou
6. zaplatit neočekávaný výdaj ve výši 8 500 Kč
7. dostatečně vytápět byt
8. jíst maso každý druhý den
9. zda měla HD problémy s placením plateb (nájem, platby za bydlení, splátky půjček na bydlení, splátky ostatních půjček)

Podíl osob materiálně deprivovaných, 2010



MATERIÁLNÍ DEPRIVACE

- Nejvyšší podíl materiálně deprivovaných osob byl zjištěn u jednočlenných domácností žen – starobních důchodkyň
- Domácnosti se starobními důchodci a jednočlenné domácnosti starobních důchodců si nejčastěji nemohly dovolit zaplatit týdenní dovolenou (48 %, resp. 60 %), dále neočekávaný výdaj (41 %, resp. 55 %) a častěji než ostatní uváděly, že si nemohou dovolit jíst maso, drůbež nebo ryby každý druhý den (12 %, resp. 17 %)
- Domácnosti pracujících důchodců si nejčastěji nemohly dovolit zaplatit neočekávaný výdaj (23 %), týdenní dovolenou (22 %), u dalších položek nevzrostl podíl domácností, které si danou položku nemohly dovolit nad 4 %

SHRNUTÍ

- Domácnosti důchodců mají v rámci populace ČR průměrné příjmy, domácnosti pracujících důchodců vysoce nadprůměrné
- Z hlediska příjmové chudoby jsou nejohroženější skupinou domácností jednočlenné domácnosti žen – starobních důchodkyň
 - Tyto domácnosti rovněž nejhůře vycházely se svými příjmy a náklady na bydlení pro ně představovaly výraznější zátěž
- Naopak nejméně chudobou ohroženou skupinou jsou domácnosti pracujících důchodců, které se svými příjmy vycházely spíše snadno a pro které ani náklady na bydlení nepředstavovaly výraznější zátěž
 - Tvoří však pouze 7,6 % z domácností se starobními důchodci, tj. necelá 3 % z celkového počtu domácností ČR
- Materiální deprivace představuje největší problém pro osoby v jednočlenných domácnostech starobních důchodců

Děkuji za pozornost

Jaromír Kalmus

tel.: 274 052 795, e-mail: jaromir.kalmus@czso.cz

Oddělení sociálních šetření